



## Dossier de premsa

---

### Construccions líriques. Man Ray / Leandre Cristòfol. L'objecte i l'esperit dadà

El Departament de Cultura i Mitjans de Comunicació, a través de la Direcció General de Cooperació Cultural, presenta l'exposició **Construccions líriques. Man Ray / Leandre Cristòfol. L'objecte i l'esperit dadà**. Es tracta d'un diàleg visual entre les fotografies d'artefactes de l'artista nord-americà Man Ray, procedents de la col·lecció Goldberg / D'Afflito de Nova York, i les escultures fruit d'assemblatges del lleidatà Leandre Cristòfol, que formen part del fons del Museu d'Art Jaume Morera, de Lleida.



Leandre Cristòfol. *Temàtica expansiva*, 1932

Pilar Parcerisas ha comissariat l'exposició produïda pel Museu d'Art Jaume Morera i la Societat Estatal de Commemoracions Culturals del Ministeri de Cultura. La mostra es va inaugurar el mes d'abril al Museu d'Art Jaume Morera en el marc dels actes de celebració del centenari del naixement de Leandre Cristòfol, i va sorgir de la voluntat d'explorar les afinitats creatives existents entre l'artista lleidatà i altres creadors amb l'objectiu de revelar, a partir de la contraposició i la complementarietat amb altres obres, els diferents itineraris pels quals va transitar el treball creatiu de Cristòfol.

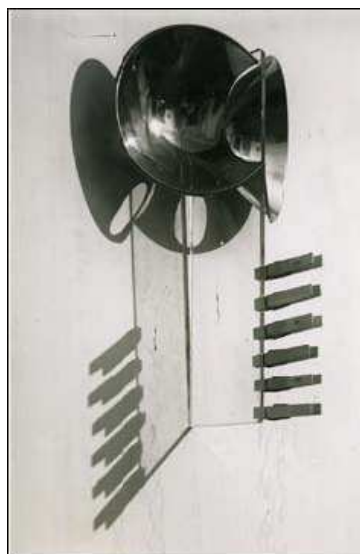


L'exposició s'ha adaptat per afavorir la seva itinerància, la qual s'emmarca en el programa *Cultura en Gira*, impulsat per la Subdirecció General de Difusió Artística i creat per la Generalitat amb l'objectiu de reforçar l'activitat cultural dels municipis i garantir l'accés dels ciutadans de tot el territori a exposicions, espectacles i concerts de qualitat.

Aquesta és la setena mostra itinerant que el Departament produeix i ofereix als municipis amb la voluntat d'acostar l'art contemporani als ciutadans i ciutadanes, en cooperació amb els ens locals. Així, la itinerància de l'exposició es fa en col·laboració amb els ajuntaments de l'Hospitalet de Llobregat, Cerdanyola del Vallès, Figueres, Tortosa, Mollet del Vallès, Terrassa i Manresa. La mostra es completa amb una proposta educativa que assaja diverses vies d'aproximació a l'art contemporani i està adreçada tant al públic adult com a l'escolar.

## Els autors

**Man Ray** (Filadelfia, 1890 – Paris, 1976) és un dels artistes més importants de l'avantguarda internacional del s. XX. L'autor va participar en la transformació radical de l'art que proposaren moviments tan significatius com el dadà i el Surrealisme, dels quals va ser un dels màxims exponents.



Man Ray. *Shadows / Ombres*, 1919

**Leandre Cristòfol** (Os de Balaguer, 1908 – Lleida, 1998) també desafià la realitat. Creà objectes innominats i poètics amb el desig de provocar una nova força en l'art i, especialment, en l'escultura contemporània. La seva aportació, igual que la de Man Ray, va posar en joc una nova estètica, més d'acord amb el maquinisme poètic i artístic dels nous temps que no pas amb l'evolució de l'escultura formalista.



## El relat de la mostra

El relat de l'exposició parteix de l'intent d'apropar el públic a les múltiples implicacions que es deriven de compartir un mateix moment històric i una actitud d'experimentació que cercava una nova manera d'entendre l'art. La mostra esdevé, doncs, una ocasió única per assistir a un diàleg pòstum entre dos artistes que rebutjaren l'escultura tradicional i que donaren pas a un univers objectual de noves i intenses significacions poètiques.

Els dos creadors van compartir més que un temps històric: Leandre Cristòfol va compartir amb Man Ray l'esperit experimental i revulsiu del dadà i el fet inherent de treballar amb les coses que tenen ja una existència. També, com Man Ray, basculà entre una concepció clàssica de l'art i la seva rebel·lia. Ho donen a entendre els objectes comuns del seu repertori, al mateix temps que demostren un interès per la presència real i directa de l'objecte i un desig constructiu amb finalitat poètica.



Leandre Cristòfol. *Harmonia aeròfica*, 1975

Man Ray i Leandre Cristòfol van adoptar, doncs, un mateix posicionament conceptual i estètic: la recuperació i la singularització d'un seguit d'objectes quotidians en unes obres que posen en evidència la fascinació per la màquina i el moviment, per la geometria i la construcció, l'atracció de l'objecte i la seva ombra, en aquest cas utilitzant la fotografia, i el nou pacte que l'art estableix amb la realitat. Són nexes d'unió que subratllen, en el cas de Cristòfol, la contemporaneïtat de les seves creacions no únicament en el context català i espanyol, sinó en l'internacional.

Man Ray treballava amb objectes recuperats de les escombraries, trobats al mig del carrer o perduts en qualsevol lloc: una corda, un tros de suro, un paper retallat, un timbre en desús, botons elèctrics... I a tots hi afegia un element crític que els dotava de subjectivitat i que feia que parlessin per ells mateixos. Ray aconseguia d'aquesta manera dotar de dimensió artística objectes aïllats, que titulava de forma poètica.



Leandre Cristòfol també va concedir gran protagonisme a objectes en ús i en desús, a fragments procedents de la indústria (un món que venera l'objecte per ser producte de la màquina), als quals descontextualitzava de la seva funció mecànica, atorgant-los un significat poètic i potenciant la mirada crítica de l'observador.

L'art dels dos autors esdevé una màquina mental que juga a confrontar de forma insòlita elements pertanyents a l'entorn més quotidià. I ho fan amb la intenció de desvetllar en l'espectador un gest actiu o simplement de provocar-li un somriure o un moment de reflexió sobre l'absurd.

Ray i Cristòfol són en definitiva creadors de les "construccions líriques" en què es basa aquest diàleg: d'artefactes basats en l'enginy, la imaginació i la poesia, autèntiques troballes de la inventiva visual i plàstica que conviden l'espectador a participar-hi.

## L'oferta educativa

Conscients de les dificultats d'aproximació a l'art contemporani per part d'un públic no especialitzat, l'exposició incorpora una oferta educativa que assaja diferents vies d'aproximació crítica a l'exposició i està adreçada tant al públic adult com a l'escolar. Aquesta proposta està articulada en dues vessants: visites dinamitzades i tallers experimentals per a diversos segments educatius, i visites guiades per a públic adult i públic familiar.

Mitjançant aquestes estratègies, es pretén acostar les figures de Leandre Cristòfol i de Man Ray a tots els públics, i afavorir la descoberta de les relacions existents entre les seves obres. Per assolir aquest objectiu, l'oferta educativa planteja una recerca de les coincidències i els interessos comuns, com la fascinació per la màquina i el moviment, la geometria, la construcció i l'abstracció de l'objecte i la seva ombra, a través de la fotografia. Com fan aquests artistes, els educadors i educadores faran que el públic desproveeixi alguns objectes quotidians de la seva funció habitual i els facin servir per a noves construccions, on es descobriran significats insòlits, poètics o absurds.

- Les visites dinamitzades i els tallers experimentals s'adrecen als diversos segments educatius i pretén afavorir un model de relació bidireccional, on educador/a i públic opinen i intercanvien coneixements per confrontar-los amb les obres i els artistes que formen part de la mostra.

Per aconseguir els diferents objectius proposats, la proposta educativa plantejarà línies de treball diferents i complementàries per als segments educatius següents: infantil, primària, ESO, batxillerat i cicles formatius, educació especial, escoles d'arts, adults. Els continguts estaran adaptats a cada edat.



- Les vistes guiades adreçades al públic adult i familiar són obertes a la participació i implicació directa d'un usuari actiu. Per tal d'aconseguir una experiència enriquidora per part d'un visitant poc familiaritzat amb aquesta mena d'art, les visites parteixen d'aquells aspectes capaços de generar vincles d'empatia i complicitat entre l'exposició i el públic.

## Itinerància de la mostra

Del 15 d'octubre al 13 de desembre de 2009	Tecla Sala Av. Josep Tarradellas, 44 <b>L'Hospitalet de Llobregat</b>
Del 15 de gener al 24 de febrer de 2010	MAC C. Sant Martí, 88 <b>Cerdanyola del Vallès</b>
Del 5 de març a l'11 d'abril de 2010	Museu Empordà Rambla, 2 <b>Figueres</b>
Del 23 d'abril al 30 de maig de 2010	Antic Escorxador Av. Felip Pedrell, 5 <b>Tortosa</b>
Del 4 de juny al 28 d'agost de 2010	Museu Abelló C. Berenguer III, 122 <b>Mollet del Vallès</b>
Del 7 de setembre al 24 d'octubre de 2010	Sala Muncunill Pl. Didó, 3 <b>Terrassa</b>
Del 18 de novembre de 2010 al 9 de gener de 2011	Centre Cultural Casino Pg. Pere III, 27 <b>Manresa</b>

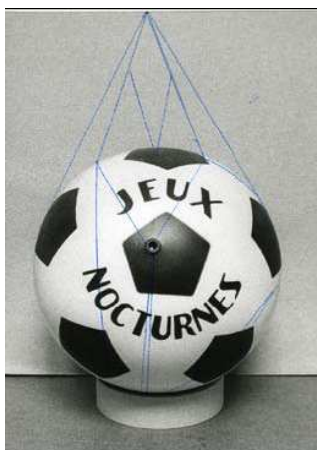


Generalitat de Catalunya  
Departament de Cultura  
i Mitjans de Comunicació

## Catàleg de l'exposició

Amb motiu de l'exposició, el Departament de Cultura i Mitjans de Comunicació ha editat un catàleg de butxaca, que complementa el que es va editar en presentar-se al Museu d'Art Jaume Morera, de Lleida.

**Construccions líriques. Man Ray / Leandre Cristòfol. L'objecte i l'esperit dadà**  
Barcelona: Departament de Cultura i Mitjans de Comunicació de la Generalitat de Catalunya, 2009.  
Textos: Pilar Parcerisas.



Man Ray. *Jeux nocturnes / Juegos nocturnos*

### Per a més informació sobre l'exposició:

Subdirecció general de Difusió Artística  
Direcció General de Cooperació Cultural  
Departament de Cultura i Mitjans de Comunicació

<http://cultura.gencat.cat/difusioartistica>

Tel. 93 3162780



## Cultura en Gira: itineràncies d'arts visuals arreu de Catalunya

El Departament de Cultura i Mitjans de Comunicació, a través de la Direcció General de Cooperació Cultural, desenvolupa una línia d'activitats que consisteix a promocionar, en col·laboració amb els ajuntaments catalans, exposicions d'art contemporani que itineren pels municipis del territori.

Paral·lelament a la mostra "Construccions líriques. Man Ray / Leandre Cristòfol. L'objecte i l'esperit dadà", la Subdirecció General de Difusió Artística ofereix actualment als ens locals que disposen de programació estable d'arts visuals l'exposició itinerant:



### **Recursos propis**

A partir de març de 2010 fins octubre de 2011.  
Projecte expositiu sobre l'art com a canal de producció i transmissió de coneixement a partir del treball de deu artistes de molt variades procedències i pràctiques.

### **Itineràncies tancades**

Anteriorment, i seguint amb l'objectiu de difondre l'art contemporani en multiplicitat de suports (escultura, vídeo, fotografia...), la Subdirecció General de Difusió Artística va promoure, en col·laboració amb els ajuntaments, la itinerància de les propostes següents:

### **Més enllà de l'objecte. Obres de la Col·lecció MACBA**

Des d'octubre de 2008 i durant el 2009.

Exposició col·lectiva que explica l'evolució de l'art català des dels anys seixanta fins a l'actualitat a partir de peces d'art del fons de col·lecció del MACBA.



### **Talent latent**

A partir de novembre de 2008 i durant el 2009.

Exposició col·lectiva de diferents artistes emergents que treballen amb la fotografia.





Generalitat de Catalunya  
Departament de Cultura  
i Mitjans de Comunicació

### ***Peces de Col·lecció.***

Abril de 2007 - Gener de 2009.

Exposició col·lectiva (de pintura, escultura, gravat...) que incideix en el paper de les galeries en la difusió de l'art català.



### ***Huellas. Humberto Rivas***

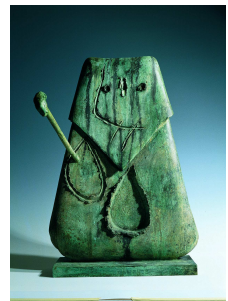
Desembre de 2006 - Abril de 2008.

Producció fotogràfica que pren com a punt de partida la Guerra Civil Espanyola i mostra la petjada del temps transcorregut.

### ***Joan Miró. La metàfora de l'objecte***

Febrer de 2007 - Març de 2008.

Una selecció de vint-i-cinc escultures i una sèrie d'imatges de l'àmbit de treball de Miró, així com esbossos i projectes improvisats formen aquesta exposició que va donar a conèixer una part essencial de l'obra de Miró.



### ***Chillida. Codis***

Maig de 2006 - Desembre de 2007.

Exposició de gravats poc coneguts d'Eduardo Chillida.

### ***OVNI. Arxius de l'Observatori***

Programa de vídeo itinerant de març a desembre de 2007.

Selecció de programes de vídeo a partir del fons de l'Arxiu OVNI (Observatori de Vídeo No Identificat).



Trobareu més informació al web: <http://cultura.gencat.cat/difusioartistica>